

به نام خدا

عوامل تخریب، نابودی و ریسک های شرایط موجود در 3 استان شمالی
گیلان، مازندران و گلستان

تهیه کننده:
م _ باوندسواد کوهی

سال تدوین:
1401

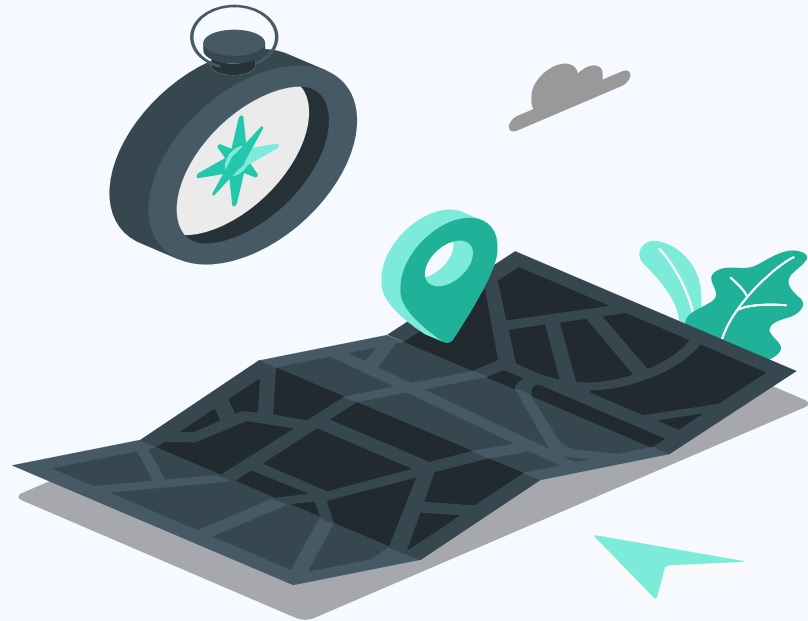
صفحات	موضوعات
3 جنگل خواری •
17 کوه خواری •
22 پول های کثیف •
26 دریای خزر •
44 ماده ۱۰۰ قانون شهرداری ها •
58 جداول آماری •



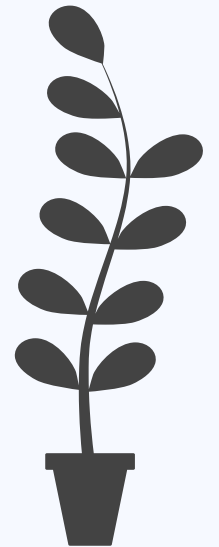
"فهرست مطالب"



- 4 جنگل خواری در استان های شمالی
- 5 جنگل های هیرکانی یا خزری
- 13 آماری تلخ
- 14 تله کابین گلستان
- 15 آتش سوزی جنگل های شمال ایران
- 16 عکس های هوایی از تخریب منابع طبیعی



جنگل خواری (جنگل زدایی):



جنگل خواری در استان های شمالی

پدیده ی مهم جنگل خواری (جنگل زدایی) سال هاست که علاوه بر تهدیدات دیگری که برای جنگل های شمالی ایران وجود دارد، نگرانی ها را تشدید کرده است. به دلیل بی توجهی هایی که نسبت به کارکرد و فواید جنگل های شمال کشور وجود دارد و تبدیل آن ها به ویلاسازی های گسترده، تخریب جنگل و اراضی جنگلی، آتش سوزی ها، قاچاق چوب، تغییر کاربری، تصاحب اراضی جنگلی توسط نهادهای مختلف و چرای خارج از ظرفیت دام ها، جنگل های هیرکانی رو به تخریب و نابودی می رود.



جنگل‌های هیرکانی یا خزری

جنگل‌های هیرکانی همچون نوار سبزی، حاشیه جنوبی دریای خزر و نیمرخ شمالی رشته کوه البرز را دربر می‌گیرد. این منطقه اکولوژیکی به خاطر حاصلخیزی خاک، تغییرات دما و بارندگی‌های متعدد، گونه‌های گیاهی زیادی را در خود جای داده به نحوی که بیش از 80 گونه درختی پهن برگ، 4 گونه سوزنی برگ و 50 گونه درختچه‌ای در آن شناسایی شده که گیلاس وحشی، آزاد، ملج، راش، ممرز، بلوط، افرا، توسکا، بادام کوهی، سرخدار، نمدار، بلندمازو، افرا، شمشاد، سپید پلت، شاه بلوط، زرین، انجیلی، لrk، زبان گنجشک، لیلکی، شب خسب، نارون و... از گونه‌های مهم آن هستند. جنگل‌های این منطقه به صورت نسلی دست‌نخورده و سالم، کمربندی از درختان خزان‌کننده دوران سوم زمین‌شناسی را تشکیل می‌دهند. این جنگل‌ها که از آن به نام‌های جنگل‌های مرطوب و یا خزری یاد می‌شود دارای ارزش‌های زیست‌محیطی و اقتصادی بالایی می‌باشد که در زمره میراث طبیعی جهانی محسوب می‌گردد.



جنگل‌های هیرکانی با گستره حدود ۱.۹ میلیون هکتار از آستارا در شمال استان گیلان آغاز می‌شود و تا گُلّی داغی در شرق استان گلستان به طول تقریبی ۸۰۰ کیلومتر و عرض ۲۰ تا ۷۰ کیلومتر ادامه دارد. بخشی کوچکی از جنگل‌های هیرکانی هم معادل ۲۰ هزار هکتار در کشور آذربایجان قرار دارد.

امروزه جنگل‌های هیرکانی، زیست بوم ۲۹۶ گونه پرنده و ۹۸ گونه پستاندار است. همچنین ۱۵۰ گیاه بومی درختی و بوته‌ای (مانند شمشاد و انجیلی) نیز در آن یافت می‌شود.

در خطه شمال کشور، استان مازندران دارای بیش از یک میلیون هکتار عرصه جنگلی است که معادل ۵۳ درصد کل جنگل‌های شمال کشور را تحت اختیار دارد، در حالی که ۲ استان دیگر گلستان و گیلان فقط ۴۷ درصد از وسعت جنگلی شمال کشور دارند و این نسبت در ثبت جنگل‌های هیرکانی نیز حفظ شده است به طوری که از ۱۲ لکه جغرافیایی ثبت شده در میراث جهانی یونسکو ۶ لکه مربوط به مازندران است.

به عبارت دقیق‌تر در مجموع تعداد ۱۲ لکه (به عبارتی ۱۵ سایت که لکه جنگل ابر در استان سمنان یک کامپلو سایت می‌باشد و از سه سایت مجزا تشکیل شده است) در چهار استان گیلان، مازندران، گلستان و سمنان با همکاری سازمان میراث فرهنگی، صنایع دستی و گردشگری، سازمان محیط زیست، سازمان جنگل‌ها و مراتع و دانشگاه تربیت مدرس برای ثبت در فهرست میراث جهانی یونسکو پیشنهاد شده است.

این بخش‌ها شامل سایت بولا یا همان جنگل بولای ساری، الیمستان شهرستان آمل، جنگل واز شهرستان نور، سایت کجور نوشهر، سایت خشکه داران تنکابن و چهار باغ مرزن آباد چالوس می‌باشد.





امروزه بحث منابع طبیعی و محیط زیست از جمله مسائلی است که در بسیاری از محافل علمی جهان و حتی مجلات و روزنامه ها به وفور دیده و شنیده می شود و هشدارهایی جدی در مورد تخریب منابع طبیعی و محیط زیست و به خطر افتادن قابلیت سکونت کره زمین وجود دارد. پژوهش هایی که در چند سال اخیر صورت گرفته و تغییرات عظیمی که در شرایط طبیعی کره زمین به وقوع پیوسته بیانگر آن است که کره زمین در حال گرم شدن و جنگل های آن در حال نابودی است. لایه اوزون که کره زمین را از گزند اثرات زیانبار اشعه ماورای بنفش خورشید محفوظ می دارد، روز به روز نازکتر می شود و احتمال بروز انواع سرطان ها را افزایش میدهد. قدرت تولید مواد غذایی در سطح جهان به علت فرسایش خاک و بهره برداری بی رویه از زمین و آب در حال کاهش است. بسیاری از شهرهای بزرگ جهان از جمله تهران هوایی فوق العاده آلوده دارند، هوایی پر از اکسید کربن و ترکیبات سرب و گوگرد که همگی برای سلامتی انسان مضرند. فراوانی و تشدید سیلاب ها بویژه در سال های اخیر حکایت از بروز اوضاع نابسامانی دارد که بر سر منابع طبیعی تجدید شونده آمده است. این در حالی است که هر سال تقریباً 17 میلیون هکتار از جنگل های جهان از بین می روند. در حالی که این جنگل ها سهم قابل توجهی در تولید اکسیژن، پالایش هوا، جلوگیری از فرسایش خاک و بروز سیلاب دارند. در ادامه به نقش و اهمیت جنگل ها خواهیم پرداخت.

○ جنگل، مادر چشمه ها و رودخانه ها:

امروزه نه تنها باغ ها و کشتزارها بلکه شاهد از بین رفتن خانه و کاشانه و حتی جان مردم به وسیله سیلاب هایی هستیم که کمتر سابقه داشته است. بسیاری از مناطقی که زمانی به وسیله درخت و بوته و... پوشیده شده بود، امروزه بر اثر قطع بی رویه درختان، درختچه ها، بوته کنی و چرای مفرط و... حتی آثاری از درختان و درختچه های بومی در بعضی از استان ها به چشم نمی خورد، حال چه انتظاری غیر از این وقایع تلخ و ناگوار می توان داشت؟

با چنین روند افزایشی تخریب جنگل ها، حال نظاره گر بروز سیلاب های خطرناکی شده ایم. این حوادث ناگوار در مناطق سرسبز کشورمان که روزگار درازی به برکت وجود پوشش جنگلی انبوه، بارش های منظم و کافی، خاک های حاصلخیز و تعادل پایدار اکوسیستم، به عنوان مکان های امن و مصون از آفات و بلایای طبیعی محسوب می شد، بطور وحشتناکی نمایان شده است. هر چند که سیلاب ها ناشی از بارندگی هستند ولی آنچه بیشتر موجب بروز سیلاب ها شده است، عمل متقابل و قانونمند طبیعت در برابر بهره برداری های بی رویه انسان، کاربری های نادرست اراضی و استفاده های نابخردانه از منابع بیکران آن است. طبیعت بنا به

ماهیت خود شکننده است و فشارهای جمعیت رو به رشد انسان و استفاده های نامعقول آن ها را بر نمی تابند، به همین دلیل با آهنگی سریع رو به تخریب گذاشته اند و برای انسان پیامدهای ویرانگری نظیر سیل به بار می آورند. پوشش های گیاهی، آب باران را در خود ذخیره می کند، سرعت آب در ارتفاعات کم و آرام آرام در دل زمین جای گرفته و ما در پایین دست به صورت چشمه سارها و رودخانه ها می بینیم. به طور طبیعی جنگل تراشی ها در بالا دست موجب شده تا در پایین دست شاهد سیل باشیم و بارانی که می تواند برای ما یک نعمت باشد در حال حاضر در برخی از شهرهای شمال مانند نوشهر، تنکابن، گلوگاه، بهشهر، نکا و... به علت جنگل تراشی در بالادست شاهد سیل هستیم.



○ نقش اقتصادي جنگل:

درآمد جنگل به دو صورت ملموس و غير ملموس نمايان می شود. درآمد غير ملموس آن در ارتباط با نقش و ويژگي هاي جنگل است که قبلاً بر شمرده شده است و غير از توليد مستقيم آن است. جنگل به عنوان يك واحد توليدي پايه با درآمد مستمر می تواند نقش اقتصادي ارزنده اي در دراز مدت داشته باشد. گذشته از اين فرآورده هاي جنگلي اعم از چوب و يا ساير محصولات فرعي ديگر چرخ هزاران واحد توليدي کوچک و بزرگ را به گردش در می آورد، زيرا جنگل تامين کننده مواد اوليه بسياري از صنايع بوده که آن صنايع با يکديگر روابط متقابل بنيادي دارند. به طور مثال کارخانجات صنايع چوب و صنايع کاغذ با صنايع ديگر بيش از 100 نوع تبادل کالا دارند که اين موضوع نقش قابل توجهي در تحرك اقتصاد کشور دارد. علاوه بر اين درختان منبع تامين مواد اوليه براي صنعت داروسازي مدرن نيز می باشند بطوري که بيش از 25 درصد مواد مورد نياز صنعت داروسازي مستقيماً از درختان بدست می آيد. فوايد ديگر جنگل ها و مراتع را می توان در حفظ ذخاير ژنتيک گياهی و جانوری، تامين غذا و مامن برای وحوش و پرنندگان و بالاخره اکوتوريسم دانست.



○ نقش جنگل ها و مراتع در جلوگیری از رانش زمین:

رشد درختان در دامنه‌ها باعث افزایش پایداری خاک میشود. ریشه درختان با فرو رفتن در خاک های حساس به لغزش، مانند ستون عمل کرده و با ایجاد شبکه متراکم ریشه‌ای از بهم پاشیدن قطعات یا بلوک های لغزشی جلوگیری می‌کنند. مطالعات انجام شده در منطقه جنوب شرقی آلاسکا نشان داد که پس از قطع درختان، افزایش قابل ملاحظه‌ای در تعداد لغزش‌ها صورت گرفت. آن ها نتیجه گرفتند که نابودی و فساد تدریجی سیستم‌های تداخلی ریشه درختان (پس از قطع آن ها) عامل وقوع لغزش ها بودند. هر چند عده‌ای اعتقاد دارند که در بعضی موارد درختان به دلیل نیروی وزن خود و یا بر اثر نیروی که توسط باد در بعضی از مناطق به درختان وارد می‌شود ممکن است باعث لغزش شوند. به طور کلی نقش پوشش گیاهی در جلوگیری از حرکت زمین کاملاً آشکار میباشد.



○ تولید اکسیژن:

یکی از کارکردهای جنگل تولید اکسیژن است و هر هکتار جنگل در یک سال ۲ و نیم تن اکسیژن تولید می‌کند بنابراین جنگل‌هایی که در شمال کشور داریم نیاز ۱۸ میلیون نفر انسان به اکسیژن را تامین می‌کنند.



○ ترکیب کربن:

کارکرد دیگر جنگل ترکیب کربن است. وقتی اندام‌های درخت در دل خاک ذخیره می‌شود، ترکیب دی اکسید کربن را به همراه دارد و همراه میکروارگانیسم‌ها، ماسه‌ای جنگلی را به نام هوموس تولید می‌کند که خاک غنی برای بارآوری جنگل است. وقتی جنگل تراشی می‌کنیم و زمین را شخم می‌زنیم، دی اکسید کربنی که هزاران سال در دل خاک جنگل ذخیره شده بود، آزاد می‌شود که این کار در بهداشت سرزمینمان، جنگل و هم پوشش گیاهی، یک جنایت تصاعدی است. خاک مرغوب جنگل با ارزش‌ترین کالا است، ما ۳۰ تا ۵۰ سانت خاک مرغوب جنگل داریم و درختان از این خاک محافظت می‌کنند که این ذخیره میلیون ساله باعث بارآوری جنگل و جلوگیری از تخریب آن است. حدود ۲۴ میلیارد تن، آمار فرسایش خاک جهان در طول یک سال بوده که سهم ایران حداقل ۲ میلیارد تن است یعنی یک دوازدهم فرسایش خاک جهان، سهم ایران است. یک سانتی متر مکعب خاک در محیط مناسبی مثل شمال، ۷۰۰ سال زمان می‌برد که تولید شود و در محیط‌های نامناسب ممکن است هزار و ۵۰۰ سال زمان ببرد.



امروز در نقطه نقطه استان مازندران ساخت‌وسازهای زیادی را مشاهده می‌کنیم که از نابودی اراضی جنگلی، باغی و کشاورزی این استان شکل گرفته‌اند. به طوری که از غرب استان تا به مرکزیت مازندران برسید، متوجه به هم وصل شدن سطح مسافت شهرها می‌شوید و بافت روستایی این استان نیز با ساخت اصطلاحاتی چون مجتمع‌های ساختمانی، شهرک‌ها و ویلاهای ساحلی و جنگلی دیگر به شکل گذشته دیده نمی‌شود و از آن حالت بافت زیبا و دیرینه خود کاملاً جدا و از بین رفته است. این ساخت‌وسازها در اراضی جنگلی و کشاورزی مازندران از دیرباز در این استان شروع شده بدون آنکه به این فکر بیفتند که با نابودی بخش بزرگی از این اراضی در آینده‌ای نزدیک ریزگردها و گرد و غبارها را جایگزین آب و هوای خوش و خرم سرزمین خود می‌کنند.

ریزگردهایی که امروزه مردمان استان‌های جنوبی کشور را حداقل دو فصل از سال درگیر خود کرده تا آنها نتوانند از هوای سالم تنفس کنند. این نوع آب و هوای آلوده نیز برای استان مازندران با نابودی جنگل‌های هیرکانی و گونه‌های گیاهی و حیوانی، ایجاد ساخت‌وسازهای غیرمجاز و بی‌رویه در اراضی کشاورزی، جنگلی و باغی و راه‌اندازی صنایع معدنی و پتروشیمی پیش‌بینی شده است.



حفظ جنگل‌های هیرکانی برای دو حوزه صنعت و کشاورزی ارزش مهمی دارد که اگر به سمت ساخت‌وسازهای غیرمجاز سوق پیدا نکند، می‌تواند در بخش کشاورزی، صنعتی و گردشگری مورد استفاده قرار بگیرد و به افزایش درآمدی شهرستان کمک کند.

BAD NEWS

مازندران و گیلان دو استان شمالی کشور با دارا بودن مراتع حاصلخیز فراوان باید بسیار بیشتر از ظرفیت موجود در ابعاد مختلف اقتصاد به خصوص اقتصاد کشاورزی موفق باشند، اما همان طور که گفته شد، طی سال‌های اخیر بیش از 20 درصد از اراضی جنگلی و کشاورزی گیلان و بیش از 33 درصد مازندران به مناطق مسکونی تبدیل شده و طبیعی است که با رونق مسکن‌سازی و سفته‌بازی آن، تولید محصولات دامی و کشاورزی رو به کاهش باشد. این درحالی است که کشور هلند که شباهت‌های بسیار زیادی با این دو استان دارد، با صادرات بیش از 94 میلیارد دلاری خود در کنار کشور آمریکا دومین صادرکننده محصولات بخش کشاورزی و غذا است که کل صادرات ایران در این بخش طی سال‌های اخیر به طور میانگین سالانه 6 میلیارد دلار بوده است. چرا می‌گوییم این کشور به لحاظ ظرفیت و پتانسیل شباهت‌های بسیار زیادی با دو استان شمالی کشور دارد؟ اولاً، کل مساحت هلند 41 هزار کیلومتر مربع یا 4 هزار کیلومتر مربع بیشتر از مساحت 37 هزار کیلومتری دو استان شمالی ایران یعنی گیلان و مازندران است، ثانیاً مجموع اراضی کشاورزی، جنگل‌ها و مراتع دو استان شمالی ایران حدود 3/3 میلیون هکتار و این میزان در هلند 3.2 میلیون هکتار است، ثالثاً مقایسه مقدار متوسط بارندگی در استان‌های گیلان و مازندران در دوره درازمدت 30 ساله نشان می‌دهد میانگین آن معادل 831 میلیمتر و در هلند در مدت مشابه برابر 810 میلیمتر بوده است. در همین زمینه میانگین درجه حرارت در دوره بلندمدت سالیانه استان‌های گیلان و مازندران و همچنین کشور هلند معادل 16.5 درجه سانتیگراد است، بنابراین می‌توان گفت وضعیت دو استان شمالی ایران و هلند تقریباً از منظر شرایط محیطی و آب‌وهوایی مشابهت بسیار زیادی به یکدیگر دارند، اما نکته قابل ذکر سطح بالای بهره‌وری تولید در کشور هلند در مقایسه با استان‌های شمالی و حتی کل کشورمان است، به طوری که بررسی‌های آماری نشان می‌دهد عملکرد تولید در هلند 4 برابر بهتر و بیشتر از استان‌های شمالی ایران است.

تله کابین گلستان:

موضوع ساخت تله کابین ناهارخوران گرگان و همچنین کبودوال موضوعی است که نمی توان آن را نادیده گرفت. احداث تله کابین به جز احداث جاده دسترسی، نیازمند رستوران، کافه، هتل، دکل های روشنایی و تبلیغاتی، خطوط انتقال آب و گاز و غیره بوده که این مسائل سبب مخالفت شدید اساتید دانشگاه شده است و آن را زمینه ساز مرگ و تخریب جنگل های هیرکانی می دانند. ورود گردشگران از سایر استان ها به ویژه استان های مجاور و حتی شهروندان سایر شهرهای حاشیه جنگل گلستان به محل پروژه گردشگری تله کابین می تواند مهم ترین عامل انتقال قارچ و آفت بوده و عوامل بیماری زا را در جنگل های هیرکانی افزایش دهد. از دیگر خسارات، تأثیر تله کابین بر محیط زیست شهری است؛ تشدید ترافیک، تخریب چشم اندازهای طبیعی جنوب شهر گرگان، آلوده سازی منطقه با ریختن زباله و غیره از جمله مباحثی است که می توان به عنوان دیگر اثرات استقرار تله کابین در منطقه ناهارخوران به آن اشاره کرد.

به طور کلی احداث تله کابین های گلستان معایب بسیار بیشتری نسبت به مزایای آن دارد و باعث نابودی منابع طبیعی این استان خواهد شد.



آتش سوزی جنگل های شمال ایران:

در سال جاری آتش در جنگل های شمال کشور جولان می داد و مناطق گسترده ای در استان های گیلان و مازندران طعمه حریق شدند. آتش سوزی مناطق جنگلی سلانسر شهرستان رودبار و گسترش آتش از جنگل های رستم آباد به ارتفاعات هرزویل منجیل از نمونه های استان گیلان هستند.

در مازندران نیز حدود ۲۰ هکتار از مناطق جنگل عباس آباد شامل مناطق اجو کجور، پشت روستای بسطام و پیمبور، ۲۰ هکتار در منطقه جنگلی چهارکد، بیش از سه هکتار در مناطق جنگلی پلت چشمه، آجو و کدیر سر و دو هکتار از جنگل پاچی سنگده ساری در آتش سوختند. در استان گلستان نیز شاهد آتش سوزی جنگل های منطقه جمشیدآباد گلپکش در سال 1401 بودیم.



متأسفانه آنچه سبب می شود خسارت آتش سوزی های جنگلی در کشورمان قابل توجه باشد، نبود برنامه ریزی و آمادگی لازم برای مقابله با این حوادث است. در واقع شرایط به گونه ای است که به نظر می رسد نهادهای مسئول مانند منابع طبیعی، هنگام وقوع آتش سوزی همیشه غافلگیر می شوند. علاوه بر سهل انگاری های مسئولان مبنی بر تشدید نظارت و حفاظت از اراضی جنگلی و جلوگیری از دخالت های انسانی در آتش سوزی ها، نبود بالگرد در دو استان گیلان و مازندران برای اطفای حریق نیز مشکلات را تشدید کرده و ضرورت دارد که مسئولان ملی برای حفظ این سرمایه ملی دو بالگرد اختصاصی را برای این استان ها اختصاص دهند.

عکس های هوایی از تخریب منابع طبیعی:





- 18 کوه خواری (کوه زدایی)
- 20 ضعف قانون
- 21 تصاویر



کوه خواری (کوه زدایی):

کوه خواری (کوه زدایی):

یک متخصص تنوع زیستی جدی‌ترین چالش امروز کوهستان‌های کشور را معضل کوه‌خواری می‌داند. همه برآمدگی‌های سطح زمین با ارتفاع بیش از ۶۰۰ متر کوه قلمداد می‌شود و پیوستگی‌های کوه‌ها کوهستان تعریف می‌شود. کوه‌ها به واسطه برجستگی هایشان عوامل توپوگرافی محسوب می‌شوند و در اقلیم مناطق نقش تعیین کننده‌ای دارند. اقلیم مناطق کوهستانی تحت تاثیر مسائل بسیاری قرار می‌گیرد. به عنوان مثال کوه‌ها مانع عبور ابرها می‌شوند و این امر منجر به تجمع بارندگی در یک طرف و کاهش بارندگی در طرف دیگر خواهد شد، همچنین ارتفاع آن‌ها مانع عبور هوا و وزش باد می‌شود. ارتفاع و پیوستگی کوه‌ها در منطقه البرز باعث شده است تا در شمال این رشته کوه شاهد بارش باران و سرسبزی مناطق و در جنوب آن بارش کم و به نسبت خشک‌تر باشیم که به وضوح گویای کارکرد طبیعی کوهستان‌هاست.



در گذشته جنگل‌زدایی مشهود بود و بشر برای افزایش مزارع و توسعه چراگاه‌ها جنگل‌ها را از بین می‌برد و امروز همین اتفاق گریبان کوه‌ها و کوهستان‌ها را گرفته است؛ برخی برای بهره‌برداری صنعتی و اقتصادی از سنگ کوه‌ها استفاده می‌کنند که کاملاً منجر به از بین رفتن بدنه‌ی طبیعی کوه می‌شود و اثرات ماندگار و ناگواری در پی دارد.

کوهستان‌ها به دلیل استحکام و ثبات و عدم سیال بودن، آسیب‌های بیشتری را متحمل می‌شوند و عوامل فیزیکی و زیستی بر آن‌ها تاثیر بسیاری دارد که براین اساس و با تحمل شرایط، باید شکل خود را حفظ کنند.

ارزش زیستگاهی کوهستان برای جانوران بسیار مهم است. هر کوه محل و رویشگاه گیاهان متناسب با جغرافیای منطقه‌ی خود است و این خاص بودن پوشش گیاهی، جانواران خاص و همساز با شرایط را به سمت خود فرامی‌خواند که در واقع پناه جانوران محسوب می‌شود. حتی برخی از پرندگان خاص در دامنه کوه یا ارتفاعات لانه می‌گزینند و هرگونه تغییر در کوهستان در واقع تاثیر بزرگی در تنوع زیستی و زندگی زیست‌مندان منطقه و کوهستان دارد.

کوه خواری اکوسیستم و زیستگاه جانوران را از بین می‌برد و در واقع به مانند بی‌خانه شدن یک خانواده است که آسیب جدی به زندگی حیات‌وحش وارد می‌کند، بسیاری از گیاهان با توجه به توپوگرافی منطقه، زاویه تابش آفتاب، وزش باد، تجمع ابر و بارش‌ها می‌رویند و با تغییر شکل کوه و بهره‌برداری از سنگ‌ها رویشگاه گیاه از بین می‌رود و از دست رفتن گیاه قطعا از دست رفتن جانوران را نیز به دنبال دارد.



جاده‌ها هم بخشی از کوه را می‌خورند. اثرات منفی ورود انسان به کوهستان تنها کوه‌خواری نیست بلکه توسعه جاده‌ها و حتی سدسازی‌ها یک آسیب جدی در مناطق کوهستانی محسوب می‌شود که در نهایت چیزی جز از دست رفتن زیستگاه‌ها در پی ندارد و پویایی جمعیت و تنوع زیستی را تحت‌الشعاع قرار می‌دهد. ویلاسازی نیز در کنار موارد ذکر شده دلیل مهمی برای از بین رفتن کوه‌ها می‌باشد. تمامی این عوامل تخریب‌گر در مرحله اول باعث بروز استرس در حیات‌وحش و دور شدن آن‌ها از زیستگاه‌های اصلی و در گام دوم نیز این حرکت باعث نزدیکی بیشتر جامعه انسانی به جامعه جانوری و رشد شکار می‌شود.

توصیه و هشدار رهبری:

رهبر معظم انقلاب اسلامی در اسفندماه سال ۱۳۹۳ با انتقاد از شیوع این پدیده‌ی شوم فرمودند: «حالا بحث زمین خواری، یواش یواش شده کوه خواری. بنده گاهی که می‌روم ارتفاعات شمال تهران را نگاه می‌کنم، انسان واقعا خیلی متاسف می‌شود، بارها من در دیدار با مسئولان شهری و مسئولان دولتی و مانند این‌ها مسائل را در میان گذاشته‌ام، خب تلاش هم کرده‌اند، لیکن قاطع باید برخورد کنند، مسئولان باید در مقابل این سوءاستفاده‌کننده‌ها، قاطعیت به خرج دهند، عرضه به خرج دهند».

ضعف قانون

زمین خواران با تصرف زمین به سرعت اقدام به دیوارکشی می‌کنند و در بسیاری از موارد حتی پا را فراتر می‌گذارند و طی چند شبانه روز، ساختمانی عظیم را بر روی زمین تصرف شده برپا می‌کنند؛ معضلی که از ضعف قانون حکایت می‌کند. محمد علی پورمختار که در سال ۱۳۹۲ و زمانی که ریاست کمیسیون اصل ۹۰ مجلس شورای اسلامی را برعهده داشته در این باره گفته است: همه این زمین خواری‌هایی که اتفاق افتاده با حمایت شهرداری‌ها و بعضا دهیاری‌ها و شوراهای برخی شهرها و روستاها صورت گرفته است. وی از ردپای تعامل دستگاه‌های اجرایی دولتی با زمین خواران پرده برداشته و از صدور مجوز آب و برق از سوی شرکت‌های مربوطه و شهرداری و دهیاری‌ها سخن گفته است.





- پول های کثیف 23
- اسناد قولنامه ای 25



پول های کثیف



پول های کثیف:

مدتی است واژه "پول کثیف" در ایران از سوی مقامات سیاسی کشور مورد استفاده قرار گرفته است که با واکنش های متفاوتی مواجه شده است. پول کثیف اما شاخصه های روشنی دارد که در عملیات اقتصادی و بانکی سایر کشورها نیز با تعریف مشخصی معرفی می شود. در کشوری نظیر آلمان که به عنوان یک کشور منضبط در زمینه پولی و بانکی شناخته می شود سه شرط تعیین کرده اند که اگر پولی هر کدام از این سه شرط را نداشته باشد، پول سیاه نامیده می شود. آلمانی ها 3 تعریف مشخص برای پول سیاه دارند. این تعاریف در بسیاری از کشورهای دیگر نیز صادق است و می توان آن را مبنای درستی برای تعیین وضعیت پول در هر کشوری دانست.

1. پرداخت مالیات: اگر پول و درآمدی وجود داشته باشد که مالیات آن پرداخت نشده باشد، پول سیاه نامیده می شود. مالیات اولین شاخصه برای تمیز بودن پول است. اگر درآمد و پولی در اقتصاد به دست آمده باشد که طبق قانون گوشه ای از آن بابت مالیات به دولت پرداخت نشده باشد، آن پول سیاه تلقی می شود. در این راه مهم نیست که آیا درآمدی از مالیات معاف است یا خیر. ممکن است بخشی مانند صادرات از مالیات معاف باشد اما باید آن درآمد در سیستم مالیاتی اظهار شود و سپس برای آن مالیات صفر مورد محاسبه قرار گیرد و تمام پول برای صاحبش قابل استفاده باشد. اما اگر بخشی که از مالیات معاف است بدون اظهار به هزینه آن درآمد پردازد به عنوان دارنده پول سیاه مورد تعقیب قرار می گیرد.



2. ثبت در دفاتر حسابداری اشخاص: دومین شرط برای تمیز بودن پول، ثبت درآمد است. هر درآمدی که به ثبت نرسیده باشد در آلمان پول سیاه نامیده می‌شود. تقریباً امکان ندارد که خردترین درآمد در سیستم معاملاتی این کشور بدون ثبت در صندوق‌های فروش انجام شود.

3. شفاف بودن ماهیت معامله مطابق قانون: سومین شرط برای تمیز بودن پول این است که منشاء آن شفاف باشد. منشاء هر درآمدی باید شفاف و قابل رسیدگی باشد تا مشخص شود که از راه غیرقانونی بدست نیامده است. پولی که این قابلیت را نداشته باشد مشکوک است به اینکه از راه‌های غیرقانونی کسب شده باشد. بر همین اساس است که بانک‌ها به هرگونه پول چمدانی مشکوک می‌شوند. معتقدند پولی که منشاء نامشخصی دارد و به طور چمدانی حمل شده از راه‌های نظیر رشوه و قاچاق به دست آمده است. حتی بانک‌ها در ارائه پول نقد به مشتریان تا سقف مشخصی مجاز هستند. اگر صاحب حساب بخواهد مبلغ بالایی از پول داخل حساب خود را به طور اسکناس دریافت کند، این امکان برایش وجود ندارد. حتماً باید از ابزارهای بانکی نظیر حواله و سایر اسناد رسمی بهره‌برد تا مسیر این پول قابل ردیابی و شفاف باشد. طبیعی است که دارندگان پول سیاه یا چمدانی بعد از کسب درآمد از راه‌هایی نظیر قاچاق بخواهند پول خود را وارد بانک کنند. به محض اینکه این اتفاق رخ دهد به این معنی است که پول سیاه تبدیل به پول تمیز شده است که به این عملیات پولشویی گفته می‌شود.



سه عاملی که ذکر شد شروطی هستند که در کشور با انضباط آلمان به عنوان شروط تمیز بدون پول شناخته می شود. اگر حتی یکی از این موارد برای درآمد یا پولی صادق نباشد، آن را پول سیاه می نامند و تحت پیگرد قرار می دهند. پولشویی برای صاحبان پول سیاه مرحله ای از کار محسوب می شود که در این نقطه باید با نظم در سیستم حسابداری و مدیریت بانکی این عملیات را برای صاحبان پول سیاه دشوار و ناممکن ساخت. امروزه پولشویی در تمام دنیا جرم محسوب می شود و بانک ها موظفند از نقل و انتقال پول سیاه جلوگیری کنند. به این منظور بانک ها از دریافت و پرداخت مبالغ کلان بصورت نقد و اسکناس خودداری می کنند که البته در ایران این قانون به درستی اجرا نمی شود و ممکن است برخی بتوانند بیشتر از حد تعیین شده پول نقد دریافت کنند.

اسناد قولنامه ای:

متأسفانه یکی از راه های پولشویی در جامعه، اسناد عادی (قولنامه ای) است. افرادی هستند که میلیاردها تومان از راه نامشروع مانند قاچاق مواد مخدر، قاچاق کالا و ارز به دست آورده اند. این افراد برای اینکه این پول ها را وارد چرخه اقتصادی کنند املاکی را با اسناد عادی خریداری کرده و چند دست این ها را خرید و فروش می کنند و در نهایت هم آن پول را وارد چرخه اقتصادی می کنند. مهم ترین عیب اسناد قولنامه ای، این است که این اسناد در هیچ سیستمی ثبت نمی شوند و همچنین قابلیت نظارت بر معاملات با اسناد قولنامه ای از دولت سلب می شود. با این وجود این اسناد در نزد دادگاه ها معتبر هستند و همین موضوع یکی از دلایل گسترش اسناد قولنامه ای است.

27
30
33
34
38
39
42

- دریای خزر و نابودی آن
- ورود ۷۰ درصد فاضلاب تصفیه نشده به دریای خزر
- نقش صنایع در نابودی دریای خزر
- خطر وجود بنادر
- دفع مواد زائد
- نابودی زیبایی های شمال ایران
- ساخت و سازهای بی رویه

دریای خزر

دریای خزر و نابودی آن:

دریای خزر به عنوان بزرگترین دریاچه جهان که مرز ساحلی ۵ کشور را شامل می‌شود، از اهمیت زیست محیطی بالایی برخوردار است. دریای خزر به دلیل بسته بودن محیط آبی و عدم ارتباط و تبادل آب با آب‌های باز اقیانوسی، توان پالایش کمتری نسبت به دریاها و نیمه بسته مانند خلیج فارس و دریاها و دریاچه‌های عمان را دارد. به همین دلیل انباشت آلاینده‌ها در این محیط شدید تر بوده و آسیب پذیری این دریاچه را تشدید نموده است.

با این وجود، دریای خزر در سال‌های دور که بهره برداری و بارگذاری‌ها متعادل و میزان آلاینده‌های منتهی به دریا بسیار کمتر بود و دریای خزر در شرایط متعادل اکولوژیک بود، یکی از منحصر به فرد ترین اکوسیستم‌های آبی و دریایی جهان و با ارزشمندترین منابع زیستی به حساب می‌آمد. همچنین وجود صدها رودخانه منتهی به دریای خزر در شمال غرب، شرق و جنوب که به عنوان بستر تولید مثل ماهیان خاویاری و بسیاری از ماهیان استخوانی نقش حیاتی و کلیدی دارند، مجموعه اکوسیستم دریایی و شبکه رودخانه‌های پیرامونی منحصر به فردی را ایجاد نموده که به همین دلیل از حساسیت و آسیب پذیری بالایی نیز برخوردار است.



طی چند دهه گذشته کشورهای حاشیه این دریا و بویژه بعد از فروپاشی اتحاد جماهیر شوروی و از بین رفتن مقررات و ضوابط در کشورهای تازه استقلال یافته، بویژه در دهه ۹۰ میلادی، بی نظمی و تخلفات گسترده از جمله صید بی رویه و غیر مجاز و قاچاق بویژه ماهیان خاویاری شدت یافت و توسعه غیر اصولی از جمله گسترش شهرهای ساحلی و ایجاد صنایع آلاینده شدت گرفت و به تدریج با افزایش آلودگی‌ها و بهره برداری افسار گسیخته و بی رویه منابع زیستی، موجب وخیم شدن وضعیت محیط زیست دریای خزر و کاهش ذخایر آبی و کاهش کیفیت آب گردید.

این شرایط بحرانی به حدی رسید که موجب نگرانی کشورهای منطقه و کل جهان از جمله سازمان‌های بین المللی بویژه برنامه محیط زیست سازمان ملل گردید. تا حدی که سازمان ملل متحد با همکاری کشورهای حاشیه دریای خزر در اواخر دهه ۹۰ و از سال ۱۳۷۸ برنامه ویژه نجات محیط زیست دریای خزر تحت عنوان برنامه محیط زیست خزر (Caspian Environment Program) را طراحی و راه اندازی نمودند. در بررسی اولیه و ارزیابی‌های صورت گرفته، در آن سال‌ها مشخص گردید محیط زیست و حیات دریای خزر با ادامه این روند نابود خواهد شد و مرگ کامل خزر قطعی خواهد بود.

در این برنامه طی چندین سال تلاش‌های زیادی برای ایجاد انسجام، هماهنگی و افزایش همکاری‌ها بین پنج کشور برای حفظ محیط زیست دریای خزر و کنترل و کاهش عوامل تخریب و ایجاد چارچوب‌ها و نظام مدیریت و بهره برداری پایدار در دریای خزر صورت گرفت و طی این مدت همه کشورهای منطقه به این نتیجه رسیدند که برای حفظ و نجات دریای خزر، یک معاهده الزام آور منطقه‌ای مورد نیاز است.

با عزم جدی و تلاش پنج کشور حاشیه خزر و همکاری برنامه محیط زیست سازمان ملل، و بعد از فراز و نشیب‌های طولانی بالاخره کنوانسیون حفاظت از محیط زیست دریای خزر معروف به کنوانسیون تهران در ۱۳ آبان ۱۳۸۲ در تهران توسط وزرای محیط زیست پنج کشور امضا شد و بعد از سه سال و با تصویب مجالس پنج کشور در نهایت در ۲۱ مرداد ۱۳۸۵ کنوانسیون تهران لازم الاجرا شد و این روز تاریخی نقطه عطفی برای محیط زیست دریای خزر محسوب می‌گردد.

از سال ۱۳۸۵ و بعد از لازم الاجرا شدن کنوانسیون، اقدامات متعددی برای کاهش مخاطرات و آلودگی‌ها و بهره برداری پایدار در دریای خزر صورت گرفت و در این ارتباط پنج پروتکل تخصصی در زمینه حفظ تنوع زیستی، همکاری و مقابله با سوانح آلودگی‌های نفتی، ارزیابی اثرات زیست محیطی فرامرزی، پایش و مبادله اطلاعات و حفظ محیط زیست خزر در مقابل آلودگی‌های با منشأ خشکی تدوین و در مراحل مختلف تصویب یا اجرا می‌باشد. ولی با این وجود وضعیت محیط زیست دریای خزر همچنان نگران کننده و نامطلوب است.



ورود ۷۰ درصد فاضلاب تصفیه نشده به دریای خزر:

آلودگی‌های با منشأ خشکی شامل فاضلاب‌های انسانی و عمدتاً تصفیه نشده، زه آب‌های کشاورزی به طور گسترده و تا حدی پساب‌های صنعتی همچنان و مداوم به دریای خزر تخلیه می‌شود. فعالیت‌های استخراج نفت در دریا بویژه در سایر کشورهای حاشیه خزر گسترش یافته و همچنین صید و برداشت بی رویه و غیر مجاز موجب کاهش شدید ذخایر آبی گردیده است. هر پنج گونه ماهیان خاویاری در آستانه انقراض قرار گرفته و فک خزری نیز با کاهش شدید جمعیت، وضعیت مشابهی داشته و شدیداً در معرض انقراض است.

همچنین رودخانه‌های منتهی به خزر از طریق پساب‌های صنعتی و فاضلاب‌های انسانی و کارگاه‌های شن و ماسه آلوده شده و با احداث سدهای متعدد، تردد و مهاجرت ماهیان مسدود شده و تولید ماهیان دریای خزر بشدت محدود شده است. یکی از آلاینده‌های دریای خزر که منشأ خشکی دارد، فاضلاب‌های انسانی است که حدود ۳۰ درصد آن تصفیه شده و حدود ۷۰ درصد مابقی به صورت تصفیه نشده در دریای خزر تخلیه می‌گردد.

علت این وضعیت، عدم احداث یا تکمیل شبکه جمع آوری و تأسیسات تصفیه فاضلاب روستاها و شهرهای ساحلی دریای خزر است که مسئولیت آن با وزارت نیرو می‌باشد. طبق اعلام وزارت نیرو، علت اصلی عدم پیشرفت این طرح کمبود شدید اعتبارات و منابع مالی است. به عنوان مثال از ۹ شهر ساحلی در استان گیلان، فقط سه شهر رشت، انزلی و لاهیجان از تصفیه خانه فاضلاب انسانی برخوردار است و در همین سه شهر مذکور نیز تمام ظرفیت تصفیه خانه استفاده نمی‌شود. به دلیل آنکه شبکه جمع آوری فاضلاب در این شهرها هنوز احداث نشده و فقط ۲۰ درصد فاضلاب شهری از طریق شبکه جمع آوری و به تصفیه خانه فاضلاب منتقل می‌شود. در استان مازندران نیز شرایط تقریباً مشابه گیلان است و تنها ۶ شهر از ۱۵ شهر ساحلی مازندران از سیستم تصفیه فاضلاب برخوردار است.

در این خصوص معاونت محیط زیست دریایی سازمان با تلاش و پیگیری‌های مداوم در سال ۱۳۸۷ برنامه الزام احداث یا تکمیل تصفیه خانه شهرهای با جمعیت بالای ۵۰ هزار نفر را در هیئت دولت به تصویب رساند. ولی متأسفانه این مصوبه هنوز به طور کامل اجرایی نشده و همچنان دلیل آن کمبود منابع مالی اعلام شده است.

راهکارهایی از جمله تأمین منابع مالی احداث تصفیه خانه‌ها از طریق فروش آب تصفیه شده یا استفاده از منابع صندوق توسعه ملی یا فاینانس‌های خارجی مطرح هست که متأسفانه اقدام قابل توجهی در این زمینه نشده است.

به منظور سامان دهی و برقراری ضوابط و مقررات تخلیه پساب به دریای خزر، دستورالعمل و ضوابط تخلیه پساب‌ها به دریای خزر شامل حدود مجاز پارامترهای مختلف آلاینده پساب خروجی به دریا، تصویب و ابلاغ شده است.



همچنین در یک اقدام دیگر استانداردهای کیفیت آب‌های محیطی دریای خزر تدوین، تصویب و ابلاغ شد. در واقع با تصویب این دو استاندارد مهم، حدود مجاز تخلیه پساب‌ها و شاخص‌های استاندارد کیفیت آب دریای خزر مشخص و ابلاغ گردید و همه دستگاه‌ها موظف به رعایت ضوابط و استانداردهای ابلاغی شدند.

یکی از مهمترین خسارات و تهدیدات تخلیه فاضلاب‌های انسانی به دریای خزر، آلودگی میکروبی دریای خزر است که این آلودگی در محل شناگاه‌های دریای خزر بسیار جدی بوده و سلامت مردم را در فصول بهار و تابستان تهدید می‌کند. به همین دلیل برنامه پایش آلودگی‌های میکروبی دریای خزر و بویژه در شناگاه‌ها اجرا شده و اطلاعات دقیقی از وضعیت بار میکروبی در نقاط مختلف به دست آمده است. ضوابط و دستورالعمل مربوط به شناگاه‌ها تهیه و برنامه پرچم گذاری در این محل‌ها و سیستم هشداردهی برای حفظ سلامت شهروندان با همکاری وزارت کشور و وزارت بهداشت (در چارچوب تفاهم نامه مشترک) اجرا شده است.

زه آب‌های کشاورزی آلوده به سموم آفت کش و کودهای شیمیایی از دیگر منبع آلاینده دریای خزر مستقر در خشکی است. به دلیل استفاده گسترده از سم و کود در اراضی کشاورزی حوضه آبریز خزر، این عناصر آلاینده به حوضه آبریز و در نهایت به دریای خزر تخلیه می‌شود.

برای کاهش آلاینده‌ها باید برنامه‌های کاهش مصرف سموم و کودهای شیمیایی از طریق اجرای طرح‌های کشت محصولات ارگانیک عاری از سموم و مواد شیمیایی و طرح‌های مبارزه بیولوژیک با آفات محصولات زراعی عملیاتی شود. دستگاه اصلی متولی این امر وزارت جهاد کشاورزی است. این وزارتخانه با همکاری مراکز علمی و تحقیقاتی طی چند دهه اخیر اقدامات، طرح‌ها و برنامه‌های مختلفی را در این زمینه اجرایی کرده است؛ ولی نتایج قابل توجهی در این زمینه به دست نیامده است. در این خصوص سازمان حفاظت محیط زیست و دیگر دستگاه‌های اجرایی و نظارتی باید این موضوع مهم را پیگیری نموده تا وزارت جهاد کشاورزی با همکاری سایر دستگاه‌ها برنامه عمل با زمان بندی مشخص برای کاهش مصرف سموم و کودهای شیمیایی را تهیه و اجرایی کند.

نقش صنایع در نابودی دریای خزر:

صنایع مختلف مستقر در نوار ساحلی خزر که شامل انواع صنایع غذایی، بهداشتی، شیمیایی و غیره می‌باشد، بسیاری از سیستم‌های تصفیه پساب آنها ناقص یا فاقد کارایی لازم است. بخشی از پساب را به صورت تصفیه نشده و بخشی به صورت ناقص تصفیه شده را به محیط پیرامون در رودخانه یا دریا تخلیه می‌کنند که موجب تشدید آلودگی محیط زیست دریایی می‌گردد.

مسئولیت اصلی بررسی، کنترل و مقابله با آلودگی‌های صنایع با معاونت محیط زیست انسانی سازمان است؛ ولی معاونت محیط زیست دریایی و به ویژه دفتر بررسی و مقابله با آلودگی‌های دریایی نیز این موضوع را در کنار معاونت انسانی پیگیری می‌نماید و آمار و اطلاعات صنایع مستقر در نواحی ساحلی در حال جمع آوری است و بانک اطلاعات مربوط به صنایع و همینطور پسماندها و فاضلاب‌های شهری و سایر منابع آلاینده مانند اسکله‌ها و بنادر و نیروگاه‌ها و غیره در دست تهیه می‌باشد.



لازم به ذکر است با پیگیری‌ها، پایش، نظارت و اخطارهای ادارات کل استان‌های گیلان، مازندران و گیلان تحت هدایت معاونت محیط انسانی و معاونت محیط زیست دریایی و تالاب‌ها، بخش عمده‌ای از صنایع که حدود ۸۰ درصد است، از سیستم تصفیه فاضلاب صنعتی برخوردار شده و از روند مناسب‌تری بهره می‌برند.

خطر وجود بنادر:

یک منبع آلاینده دیگر دریای خزر مستقر در خشکی، انواع بنادر تجاری و خدماتی و بنادر صیادی و غیره می‌باشد. آلودگی‌های مختلفی از شناورها و کشتی‌های تجاری شامل آب خن، روغن موتورخانه، لجن رسوبات نفتی تانک‌ها، پسماندهای شناورها، پسماندهای تولیدی در بنادر و اسکله‌ها و فاضلاب انسانی این بنادر بخشی از آلودگی‌های ناشی از بنادر و اسکله‌ها است.

البته برنامه ریزی منظمی برای بازرسی و ممیزی و ارزیابی بنادر تجاری خدماتی و صیادی تدوین و آغاز شده است و بازرسی‌های منظم و ارزیابی لازم در خصوص نحوه مدیریت زیست محیطی بنادر و راستی آزمایی گواهی‌های زیست محیطی از جمله ایزو ۱۴۰۰۱ را شروع کرده اند.

همچنین برای مدیریت اصولی دریافت و پردازش فضولات نفتی شناورها (آب خن و روغن موتور خانه و...) در ساحل و بنادر، استانداردهای محیط زیستی تسهیلات دریافت فضولات نفتی نیز تصویب و ابلاغ شده است.



پسماندها در نوار ساحلی خزر یکی دیگر از عوامل آلودگی و تخریب محیط زیست دریایی و سواحل می‌باشد. این دفتر برنامه پایش و جمع آوری اطلاعات و تهیه بانک اطلاعات پسماندها در مناطق ساحلی خزر را آغاز نموده و از طریق بازدیدها و بررسی‌های میدانی و اخذ اطلاعات پسماندهای شهری و روستایی، با همکاری دفتر پسماند در معاونت انسانی برنامه‌های نظارتی و پیگیری جهت سامان دهی و مدیریت پسماندها در سواحل خزر را در چارچوب ضوابط و دستورالعمل مدیریت پسماند آغاز نموده است.



واحدهای آبی پروری و بویژه مجتمع‌های آبی پروری با تولید و تخلیه حجم زیادی از مواد آلی به دریا موجب افزایش مواد مغذی بویژه نیترات و فسفات و تغذیه گرایی دریا می‌شود. به دنبال این اتفاق کاهش اکسیژن و کیفیت آب دریا و بلوم جلبکی پدید می‌آید.



یک منبع آلودگی تقریباً جدید و نوظهور در دریای خزر، فعالیت اسقاط و بازیافت کشتی‌های فرسوده و قدیمی است. بر اساس این ضوابط، اسقاط و بازیافت شناورها ملزم به رعایت ضوابط و الزامات ابلاغی ست تا آلودگی‌های ناشی از عملیات بازیافت به حداقل ممکن برسد. در همین ارتباط و طبق ضوابط فنی و ملاک و معیارهای تعیین شده تمامی اسکرپ یاردهای متقاضی بازیافت شناورها مورد بررسی و ارزیابی فنی و زیست محیطی قرار می‌گیرد و واحدهایی که دارای شرایط لازم باشند تأیید می‌شوند. ضوابط تهیه شده برای بازیافت شناورها به منظور جلوگیری از انتشار آلودگی‌ها، تا حد ممکن دقیق و با جزئیات کامل و سخت گیرانه تهیه گردیده است.



اقدام مهم دیگر بازرسی و ممیزی بنادر و اسکله‌های تجاری و خدماتی و صیادی و سکوه‌های نفتی در دریا و همینطور سایت‌های پسماند می‌باشد که با این اقدامات به تدریج بنادر و اسکله‌ها و سایر تأسیسات ساحلی در چارچوب قوانین و مقررات، مدیریت زیست محیطی را اعمال و الزامات و ضوابط زیست محیطی را رعایت نموده و بدین ترتیب میزان آلودگی‌ها و خسارات زیست محیطی در سواحل خزر کاهش یافته و تحت کنترل و مدیریت خواهد بود.

فعالیت‌های اکتشاف، استخراج و انتقال نفت یکی از مهمترین منابع آلودگی دریای خزر است که عمده این فعالیت‌ها در سایر کشورهای حاشیه خزر طی دو دهه اخیر گسترش یافته و همچنان در حال توسعه است. در عین حال در دریای خزر هنوز امکانات و زیرساخت‌های کنترل و مقابله با آلودگی‌های نفتی در سکوه‌های نفتی و خطوط انتقال و تانکرهای حمل و نقل نفت در حد ایده آل ایجاد نشده است.

به طور کلی برای کنترل، کاهش و مدیریت آلودگی‌هایی با منشأ خشکی که سهم بزرگی از آلودگی دریای خزر را دارد، سازمان محیط زیست اقداماتی شامل تهیه، تدوین، تصویب و ابلاغ دستورالعمل‌ها و ضوابط فنی در حوزه آلودگی دریا را انجام داده است. در همین ارتباط پروتکل آمادگی، همکاری و مقابله با سوانح آلودگی نفتی دریای خزر در کنوانسیون تهران تهیه و تصویب و در سال ۱۳۹۵ لازم الاجرا شد.

طبق این پروتکل مراکز آمادگی و مقابله با سوانح و آلودگی نفتی در کشورهای عضو در حاشیه خزر ایجاد خواهد شد و تجهیزات و ادوات مقابله و جمع آوری نفت و پاکسازی نواحی آلوده پیش بینی می‌شود. مسئول این مرکز در ایران سازمان بنادر و دریانوردی می‌باشد که اقدامات لازم برای ایجاد و تجهیز مراکز مقابله توسط سازمان مذکور با همکاری سازمان حفاظت محیط زیست صورت گرفته و ایران در این زمینه پیشرو است.

عمده اقدامات در زمینه کنترل و مقابله با آلودگی‌های نفتی طبق قانون، به عهده سازمان بنادر و دریانوردی است که سازمان حفاظت محیط زیست همکاری و نظارت‌های لازم را انجام می‌دهد.

دفع مواد زائد:

دفع انواع مواد زائد در دریا که لایروبی و لای ریزی مهمترین مورد در این بخش است موجب افزایش شدید کدورت آب، تخریب بستر دریا و زیست‌مندان و انتشار عناصر آلاینده به محیط زیست دریایی می‌گردد.

بر این اساس یک معاهده بین المللی تحت عنوان کنوانسیون پیشگیری از آلودگی دریایی ناشی از تخلیه مواد زائد در دریا در سال ۱۹۷۲ تصویب گردید و پروتکل مربوطه (پروتکل لندن) در سال ۱۹۹۶ تصویب شد.

ایران نیز در سال ۱۳۹۴ به این پروتکل ملحق شد و سازمان حفاظت محیط زیست مرجع ملی و مسئول اجرای این پروتکل است. طبق پروتکل لندن، تنها هشت گروه از مواد امکان کسب مجوز برای تخلیه در دریا را دارند.

این دفتر برای دفع مواد زائد بویژه لایروبی و لای ریزی در دریا درخواست‌ها را بررسی و مجوزهای لازم را صادر می‌کند و ممنوعیت‌ها را اعمال می‌کند.

به منظور اجرای مفاد پروتکل و همچنین اجرای ضابطه مند دفع مواد زائد در دریا بویژه لایروبی و لای ریزی، اقدام به تدوین ضوابط دفع مواد زائد و دیگر مواد (شامل لایروبی و لای ریزی) در دریا و همچنین راهنما مورد نیاز برای اجرای آن در کشور شده است. دستورالعمل مربوطه تهیه گردیده و در مراحل پایانی است.



نابودی زیبایی های شمال ایران:

همانطور که در اسلایدهای قبلی عنوان شد دریای خزر از جنبه های مختلفی حایز اهمیت است و از این رو حفاظت از این پهنه آبی باید با جدیت دنبال شود. یکی از مسائل مهم در زمینه حفظ پویایی بزرگترین دریاچه جهان، تالاب های ساحلی متأثر از آن است که تحت تأثیر نوسانات تراز آب خزر قرار می گیرند، در واقع این تالاب ها عمدتاً متأثر از رژیم ایدئولوژیکی آب دریای خزر هستند مخصوصاً تالاب هایی که در قسمت جنوب شرقی خزر قرار گرفته اند مانند تالاب گمیشان، میانکاله و خلیج گرگان، این تالاب ها با هربار کاهش یا افزایش سطح تراز آب دریا تغییراتی در قلمرو آنها ایجاد می شود، نکته دیگر این است که تالاب های ساحلی استان گیلان هم متأثر از رژیم ایدئولوژی دریای خزر و هم از رودخانه های منتهی به آن هستند که در سلامت و پایداری آنها نقش بسزایی دارند این تالاب ها هم از منابع آب شیرین و شور دریای خزر تغذیه می شود مانند تالاب انزلی که آب رودخانه های زیادی وارد آن می شود.

تالاب انزلی در مواقعی که سطح تراز آب دریا بالا باشد، از آن تغذیه می کند. اگرچه که عمده این تالاب ها تحت تاثیر فرایندهای هیدرودینامیکی متاثر از دریای خزر ایجاد شده اند (نمونه آن هم زبانۀ های ماسه ای است که باعث جدا شدن این فرورفتگی ها در دریا و نفوذ آب دریا در زمان پرآبی به درون آنها شده است) ، همچنین تالاب های دیگر نیز در بخش شرقی دریای خزر و شمال غربی قرار گرفته اند مانند تالاب قره‌بغاز که بسیار وسیع و ۴۰ هزار کیلومتر مربع وسعت دارد و به سمت خشک زایی کامل پیش رفته است یعنی اگر سطح تراز دریای خزر به منهای ۲۹ برسد متاسفانه قره‌بغاز حیات خود را از دست می دهد تالاب آستاراخان و تالاب‌های که در منطقه آگری خان واقع شده اند تالاب های بسیار حساسی هستند که می‌توانند تحت تاثیر گرمایش زمین، وسعت و قلمرو خود را از دست بدهند.

حفظ دریای خزر و به دنبال آن حفاظت از تالاب ها و عرصه های ساحلی آن نیازمند یک مدیریت جامع ساحلی است که متاسفانه در کشور وجود ندارد.



خشک شدن خلیج گرگان در منتهی الیه غربی، زمین هایی را آزاد کرد که دارای خاک لوم هستند و این خاک ها برای کشاورزی بسیار غنی اند و جالب اینکه افرادی که در بخش جنوب غربی خلیج گرگان زندگی می کنند برای تجاوز به این اراضی و تبدیل کاربری به کشاورزی فرصت پیدا کردند، یا استفاده از دهانه رودخانه ها برای بنادر صیادی و شیلاتی هم معضلات بسیار زیادی را به لحاظ آلودگی در خاستگاه حضور ماهیان خاویاری یعنی جایی که باید تخم ریزی کنند ایجاد کرده است.



در دریای خزر لنفوم های ساحلی متنوعی داریم اعم از زبانه های ماسه ای، دهانه های رودخانه ای، محیط های رسوبی مانند مارش های شور و لب شور (باتلاق)، پیت لندها، تالاب ها و زیستگاه ها تحت تاثیر کاهش سطح تراز آب دریای خزر و دخل و تصرفات انسانی قلمروشان در حال کاهش است و این کاهش و تغییر زیستگاه ها با یکدیگر باعث شده که مدیریت بر روی آنها دچار چالش شود و امروز باید با یک تصمیم صحیح نسبت به ساماندهی دریای خزر کوشا باشیم.

ساخت و سازهای بی رویه:

دریای خزر دارای حدود ۴۴۰۰ کیلومتر خط ساحلی است که از این میزان ۸۲۰ کیلومتر آن در ایران واقع شده است. تا چند سال پیش رفتن به سواحل دریای خزر مشکلی نداشت چون بیشتر این نوار خالی بود اما ناگهان تب ساخت و ساز به جان سواحل شمالی افتاد و در یک چشم به هم زدن دیگر ساحل خالی باقی نماند به طوری که هر نقطه ای که زمینی وجود داشت در آن برج و ویلا برپا شد تا جایی که دیگر در ساحل جایی برای نفس کشیدن نماند. دیگر گذشت زمانی که می توانستید از جاده ساحلی دریا را تماشا کنید، حالا تا چشم کار می کند ساختمان های بلند و شهرک های ساختمانی خط ساحلی خزر را گرفته است. ساختمان هایی که هم شکل چهره دریا و خط ساحلی را خراب کرده است و هم باعث شده وضعیت محیط زیستی ساحل خزر به خطر بیفتد. اخیرا این روند تصرف به حریم خود دریا هم رسیده است. به تازگی اخباری از ساخت جزیره مصنوعی در آب های ساحل روستای ونوش رویان پشت شهرک فروردین و کارینا در شهر نوشهر مازندران به گوش رسیده است.



وجود تاسیسات و منازل مسکونی مهر در بخش هایی از حریم دریای خزر در شهرستان لاهیجان



راهنما نقشه

خط ساحلی سال ۱۳۹۹

حریم دریاچه خزر به میزان ۶۰ متر

توضیحات نقشه

تصویر زمینه : Google Earth

داده جایی : OpenStreetMap

تفسیر نقشه:

در این نقشه وجود تاسیسات و منازل مسکونی مهر در بخش هایی از شهرستان لاهیجان در استان گیلان قابل مشاهده می باشد .



37°21'31"N 50°18'50"E 50°11'10"E

وجود تاسیسات و منازل مسکونی در بخش هایی از حریم دریای خزر در شهرستان آستارا



راهنما نقشه

خط ساحلی سال ۱۳۹۹

حریم دریاچه خزر به میزان ۶۰ متر

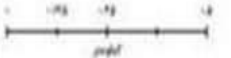
توضیحات نقشه

تصویر زمینه : Google Earth

داده جایی : OpenStreetMap

تفسیر نقشه:

در این نقشه وجود تاسیسات و منازل مسکونی مهر در بخش هایی از شهرستان آستارا در استان گیلان قابل مشاهده می باشد .



38°23'20"N 48°51'40"E 48°52'20"E



- ماده ۱۰۰ قانون شهرداری ها و تخلفات آن
 - فساد در گرگان
 - تغییر کاربری اراضی
 - اخبار خوب ۱۳ اسفند ۱۴۰۱
 - اخبار خوب بهمن ماه ۱۴۰۱
 - تبصره ۲ ماده ۱۰۰ قانون شهرداری
- 45
51
52
55
56
57

ماده ۱۰۰ قانون شهرداری ها



ماده ۱۰۰ قانون شهرداری ها و تخلفات آن

کمیسیون ماده 100 شهرداری ، برای نظم بخشیدن به شهر سازی و ساخت و ساز های شهری تدوین شده است و مالکین اراضی و املاک واقع در محدوده شهر یا حریم آن قبل از هر فعالیتی برای تفکیک اراضی یا عملیات عمرانی و ساخت ساز باید از شهرداری، پروانه (مجوز) اخذ نمایند و شهرداری مکلف به جلوگیری از عملیات ساختمانی بدون مجوز و خلاف پروانه صادره در زمین های محصور و غیر محصور می باشد.

انواع تصمیمات صادره از سوی کمیسیون:

- تخریب: حکم تخریب در صورتی صادر می شود که مخالف اصول شهرسازی، فنی و بهداشتی باشد.
- جریمه: صدور رای جریمه به عهده کمیسیون و محاسبه میزان جریمه برابر ضوابط به عهده شهرداری می باشد. میزان جریم بر اساس مصوبات شورای شهر و ارزش منطقه ای با رعایت بندهای 11 گانه ماده (100) شهرداری می باشد.
- تعهد به اصلاح تخلف
- تأیید تقصیر مهندسین ناظر و عوامل نظارتی شهرداری



1. تخلف احداث بدون پروانه بنا:

ماده (100) قانون شهرداری مالکیت اراضی و املاک واقع در محدوده شهر یا حریم آن را ملزم به اخذ پروانه قبل از هر اقدام عمرانی یا تفکیک اراضی و شروع به ساختمان سازی از شهرداری کرده است و ضمانت اجرای عدم چنین امری جلوگیری از عملیات ساختمانی توسط شهرداری و ارجاع امر به کمیسیون ماده 100 می باشد. حکم کمیسیون در رابطه با این تخلف عبارتند از:



- تخریب
- حکم به دریافت جریمه

2. تخلف تراکم مزاد:

اضافه بنایی است که بیش از مساحت زیر بنای درج شده در پروانه ساختمانی که کمیسیون ماده 100 شهرداری در این رابطه دو نوع حکم به شرح ذیل صادر می کند:



2.1. تخریب به دلایل:

- 2.1.1 عدم رعایت اصول فنی بهداشتی و شهرسازی

- 2.1.2 صدور حکم به پرداخت جریمه از طرف شهرداری و خودداری ذی نفع از پرداخت آن جریمه

2.2 حکم به دریافت اخذ جریمه: در مواردی که به قطع اضافه بنا نیازی نباشد، کمیسیون ماده 100 شهرداری رای به دریافت جریمه نقدی می نماید.

به گفته ی معاون مسکن و بازآفرینی اداره کل راه و شهرسازی گیلان بین ۷۰ تا ۸۰ درصد مسکن سازی در گیلان دارای تخلف در ساخت است و حدود ۲۰ درصد آن به طور کامل براساس پروانه ساختمانی ساخته می شود. حسین کشاورز گفت: متأسفانه در اجرا اغلب سازندگان ضوابط و نقشه هایی که مورد تایید قرار گرفته را اجرا نمی کند و در زمان ساخت از پروانه ای که براساس چارچوب و ضوابط صادر شده، عدول می شود. به گفته ی وی حدود ۳۰٪ از ساخت و سازهای رشت را خانه های نسقی تشکیل داده اند که از هیچ قانونی پیروی نمی کنند و فاقد هرگونه نظارتی از سوی شهرداری ها هستند.



به گفته ی معاون مسکن راه و شهرسازی: مهندسان ناظر تخلفات را به شهرداری به عنوان مرجع صدور پروانه گزارش می دهند و شهرداری باید به عنوان ضابط اجرایی و حقوقی ساخت را متوقف کند و یا براساس نظر ناظر دستور تخریب صادر شود. اما عملاً حدود ۹۹ درصد موارد منجر به تخریب نمی شود و به کمیسیون ماده ۱۰۰ شهرداری می رود و تبدیل به جرایم نقدی می شود.



وی کمیسیون های مذکور را فرصتی مناسب برای درآمدزایی شهرداری و همچنین مجرای قانونی برای متخلفین دانست و گفت: اغلب ساخت و سازگران از این کمیسیون و جریمه در آن رضایت دارند زیرا منافی که از طریق ساخت غیر قانونی و اضافه بنا نصیب آنها می شود آنقدر زیاد است که در برابر جریمه ها به چشم نمی آید.



در دی ماه سال جاری در نشست بررسی مشکلات ساختمان‌های نسقی که با حضور رییس کل دادگستری، دادستان مرکز گیلان، معاون عمرانی استانداری و سایر مسئولین شهری برگزار شد. ریاست دادگستری گیلان عنوان کرد: یک هزار و ۴۶۵ واحد مسکونی در این شهر در زمین‌های نسقی ساخته شده و به دلیل بلاتکلیفی، انشعابات آب و برق و گاز ندارند. وی همچنین در مورد ساخت و سازهای غیرمجاز انبوه سازان در گیلان اشاره کرد که کمبود نظارت‌ها، سبب ساخت خانه‌هایی بی کیفیت و بدون مجوز شده که جان بسیاری از ساکنان این خانه‌ها را به خطر می‌اندازد.



بهزاد پارسا(رئیس سازمان نظام مهندسی گیلان) در مورد ساخت و سازهای غیر قانونی در زمین‌های نسقی بیان کرده است: ساخت و ساز در زمین های فاقد سند مالکیت، بدون مجوز ساخت و دریافت پروانه ساختمانی انجام می‌گیرد و به تبع آن در هیچ یک از این پروژه‌ها از خدمات اعضای واجد صلاحیت سازمان نظام مهندسی ساختمان در زمینه‌های طراحی، نظارت و اجرا استفاده نمی‌شود و طبیعتاً هیچ یک از پروژه‌ها از خدمات شرکت‌های واجد صلاحیت سازمان نظام مهندسی ساختمان در امر آزمایشگاهی(خاک، بتن، جوش) جهت کنترل کیفیت ساخت و ساز استفاده نمی‌کنند. همین امر موجب شده تا این ساختمان‌ها تاب آوری لازم را در برابر حوادث احتمالی نظیر زلزله را نداشته باشند.

رئیس سازمان نظام مهندسی استان همچنین به تجهیز کارگاه این نوع پروژه‌ها که توسط سازندگان غیررسمی صورت می‌گیرد، اشاره نمود: کارگاه‌های ساختمانی این پروژه‌ها فاقد ایمنی لازم شامل محصوریت کارگاه، نرده، داربست و جان پناه موقت خصوصاً در اضلاع مشرف به معابر و همچنین فاقد هر گونه تابلو و علائم ایمنی و هشدار دهنده هستند که این سهل انگاری نه تنها جان عوامل فنی بلکه جان عابرین را نیز به خطر می‌اندازد.



فساد در گرگان

اخبار دستگیری کارکنان شهرداری خبری است که می‌توان گفت برای اهالی شهر تکراری شده و گوش گرگانی‌ها به آن عادت کرده است.

شهریور ماه امسال شهردار گرگان به دلیل ارتکاب تخلفات مالی توسط نهادهای امنیتی بازداشت شد. سال ۱۳۹۸ هم نهادهای نظارتی و قضائی تعدادی از کارکنان شهرداری گرگان را دستگیر کردند و در سال‌های قبل تر هم چنین مواردی ثبت شده است.

هر چند تکرار این دستگیری‌ها بیانگر هوشیاری دستگاه‌های نظارتی بر عملکرد شورای شهر و شهرداری گرگان است اما از سوی دیگر بیانگر آن است که از بین بردن پرسنل خطاکار در این سازمان‌ها تلاش زیادی را می‌طلبد.

مقوله فساد چالشی فراگیر و تهدیدی جدی برای همه نهادهای خصوصی و دولتی و شبه دولتی است و در این بین اعضای شورا و کارکنان شهرداری‌ها همانند سایر نهادها از احتمال ارتکاب تخلفاتی مانند اخاذی، تساهل، انتشار اخبار و تصمیمات محرمانه، زد و بند، اختلاس و رشوه مبرا نیستند.

براساس اظهارات دادستان مرکز گلستان تیم متخلفی که اخیراً در شهرداری گرگان دستگیر شدند به اتهام خود از قبیل تخلف در کمیسیون ماده ۱۰۰ و عوارض، مانند رفع قلع و قمع بناهای غیرمجاز، تخفیف عوارض، تخلفات ساخت و ساز و تخفیف جریمه در کمیسیون مربوطه اعتراف کردند.

به عقیده کارشناسان، دلایل بروز چنین رخدادی به بررسی همه جانبه علت‌ها و توجیحات احتمالی افراد دستگیر شده نیاز دارد، اما باید پذیرفت که مجموعه شهرداری گرگان به سبب گستردگی وظایف و خدمات و برخورداری از حدود سه هزار پرسنل حقوق بگیر و ده‌ها حساب بانکی و مالی و البته بودجه سالانه بالا، بیش از هر نهاد دیگری آستن وقوع چنین فسادهایی است که متولیان باید قبل از وقوع برای آن چاره اندیشی می‌کردند.

تغییر کاربری اراضی

مازندران حدود ۴۶۰ هزار هکتار اراضی کشاورزی و باغی دارد که در آنها سالانه بیش از هفت میلیون تن محصول تولید می شود. این استان در تولید ۱۵ نوع از محصولات کشاورزی و باغی هم رتبه اول تا سوم کشور را دارد. کمبود زمین در مقابل تقاضای زیاد برای آن از سراسر کشور در استانی که از آب و هوای معتدل خیزی برخوردار است و مواهب خدادادی بی نظیری مانند جنگل های هیرکانی و بیشترین میزان سواحل دریای خزر را در خود جای داده ، سبب شده است تا طی چند دهه گذشته گرفتار پدیده ناهنجار و امنیت شکنی به نام « تغییر کاربری غیرمجاز اراضی » مواجه شود که در اسلایدهای قبل نیز توضیح داده شده است.

تغییر مجاز یا غیرمجاز کاربری اراضی به مسکونی یا هر کاربری دیگر برای استانی مانند مازندران که اقتصادش عمدتاً روی چرخ کشاورزی می چرخد ، پیامدهای ناگواری دارد و یکی از آن ها بیکاری بخش بزرگی از جمعیت و تهدید جدی معیشت آنان است ، چرا که به اعتقاد کارشناسان کشاورزی، مثلاً وقتی یک هکتار شالیزار تغییر کاربری پیدا می کند ، به این معناست که ۸۰ نفر ایرانی باید از خارج وارد شود.

بر اساس آخرین آمار سازمان جهاد کشاورزی مازندران، در سال ۹۹، ۲ هزار و ۴۰۵ مورد ساخت و ساز غیرمجاز در این استان با صدور حکم قضایی تخریب و ۲۳۹ هکتار زمین به بخش کشاورزی بازگردانده شد. یک هزار و ۷۹۶ مورد از تخریب های صورت گرفته مربوط به تغییر کاربری غیرمجاز جدید بود که ۱۸۵ هکتار از اراضی کشاورزی استان را در تصرف گرفته بود. طبق آمار همین سازمان، سال ۹۸ هم سه هزار و ۸۴۶ مورد تغییر کاربری غیر مجاز در سطح ۱۲۶ هکتار انجام که از این تعداد برای ۹۲۵ مورد با ۳۶ هکتار زمین در مراجع قضایی پرونده تشکیل شده بود.



یکی از مشکلات اساسی در مازندران برای برخورد با متخلفان ساخت و سازه‌های غیرمجاز برای دستگاه‌های متولی مانند جهاد کشاورزی، در اختیار نداشتن ماشین‌آلات مناسب مانند لودر و بولدزر برای تخریب سازه‌های غیرمجاز بود. اجاره این ماشین‌آلات از بخش خصوصی هم به حدی هزینه داشت که دستگاه متولی قادر به تامین و پرداخت آن نبود.

اهمیت این موضوع را از آنجا می‌توان درک کرد که بسیاری از متخلفان طی دهه ۷۰ و ۸۰ برای این که جهاد کشاورزی را در مقابل کار انجام شده و پرهزینه قرار دهند، سازه‌های متخلفانه را در سریع‌ترین زمان ممکن و گاهی شبانه در اراضی کشاورزی و باغی برپا می‌کردند و بیش از ۹۰ درصد اطمینان خاطر داشتند که جهاد کشاورزی به خاطر در اختیار نداشتن ابزارهای مناسب قادر به تخریب آن در کوتاه‌ترین زمان نیست.



اخبار خوب 13 اسفند 1401

به دنبال شناسایی تغییر کاربری غیرمجاز در اراضی کشاورزی شهرستان محمودآباد، 20 فقره تغییر کاربری غیر مجاز در روستای جونیکلا از توابع بخش مرکزی این شهرستان قلع و قمع شد.

مدیر جهاد کشاورزی شهرستان محمودآباد با اشاره به اینکه 19 هزار مترمربع اراضی کشاورزی شامل 20 مورد بنای نیمه کاره، دیوارکشی و تفکیک غیرمجاز به چرخه تولید بازگشت، افزود: گشت حفاظت اراضی کشاورزی این شهرستان به طور مستمر در حال رصد فعالیت های بخش کشاورزی بوده و بازدید مستمر کارشناسان برای حفظ کاربری زمین های کشاورزی به طور جدی دنبال می شود.



اخبار خوب بهمن ماه 1401

حفظ کاربری اراضی زراعی و باغات و تداوم بهره وری آن ها در جهت تولیدات کشاورزی و جلوگیری از تبدیل و تغییر کاربری بی رویه اراضی، ساماندهی مالکیت اراضی کشاورزی و اجرای قانون و مقررات بویژه اصلاحات ارضی که با تثبیت مالکیت اراضی زراعی برای کشاورز تولیدکننده حائز اهمیت است از عوامل موثر برای پیشبرد اهداف سازمانی، کشاورزی پایدار، توسعه بخش کشاورزی و امنیت غذایی است.

به گفته ی سرپرست مدیریت جهاد کشاورزی شهرستان بابل: برای حفظ کاربری اراضی کشاورزی با هدف صیانت از عرصه های تولید در بخش کشاورزی، بهمن ماه امسال 63 تغییر کاربری غیر مجاز به مساحت 2 هزار و 195 مترمربع در زمین های کشاورزی این شهرستان قلع و قمع و 23 پرونده تغییر کاربری غیرمجاز به مساحت 4 هزار و 945 متر مربع به محاکم قضایی ارسال شد.

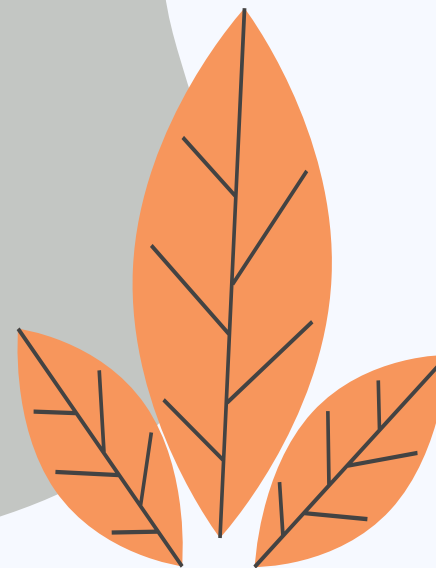
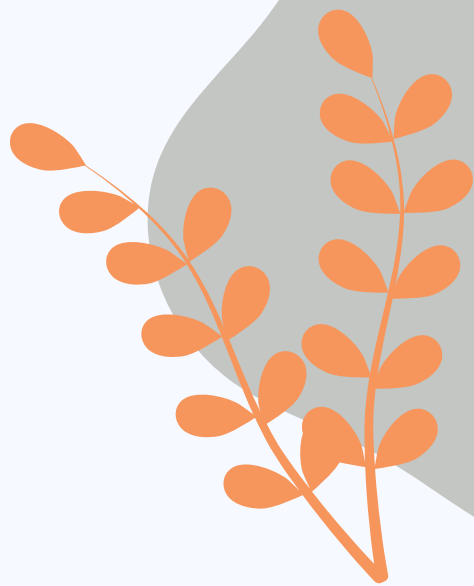


تبصره ۲ ماده ۱۰۰ قانون شهرداری

در مورد اضافه بنا زائد بر مساحت زیر بنای مندرج در پروانه ساختمانی واقع در حوزه استفاده از اراضی مسکونی، کمیسیون می‌تواند در صورت عدم ضرورت قلع اضافه بنا با توجه به موقعیت ملک از نظر مکانی (در بر خیابان‌های اصلی یا خیابان‌های فرعی و یا کوچه بن باز یا بن بست) رأی به اخذ جریمه‌ای که متناسب با نوع استفاده از فضای ایجاد شده و نوع ساختمان از نظر مصالح مصرفی باشد، تعیین و شهرداری مکلف است براساس آن نسبت به وصول جریمه اقدام نماید (جریمه نباید از حداقل یک دوم کمتر و از سه برابر ارزش معاملاتی ساختمان برای هر مترمربع بنای اضافی بیشتر باشد). در صورتی که ذینفع از پرداخت جریمه خودداری نمود شهرداری مکلف است مجدداً پرونده را به همان کمیسیون ارجاع و تقاضای صدور رأی تخریب را بنماید. کمیسیون در این مورد نسبت به صدور رأی تخریب اقدام خواهد نمود.



در ادامه جداول آماری مربوط به
توضیحات اسلایدهای قبلی آورده
شده است.



توزیع استانی سطح، تولید محصولات باغبانی کشور

سال 1400		سال 99		استان ها
تولید	سطح	تولید	سطح	
263,618	32,869	266,223	33,951	گلستان
663,673	72,405	673,564	108,397	گیلان
3,415,954	155,927	3,078,311	151,031	مازندران

تفکیک استانی میزان شناسایی تغییر کاربری غیرمجاز

سال 1400		سال 99		استان ها
هکتار	مورد	هکتار	مورد	
32	1084	28	469	گلستان
109	2159	222	2929	گیلان
107	1651	228	2455	مازندران

میزان واگذاری اراضی به طرحهای کشاورزی ، وابسته به کشاورزی و غیرکشاورزی طی سال های 1400 - 1359

جمع	دوره زمانی								عناوین فعالیت ها
	1400	99	98	97	96	95	94	59-93	
2149770	4185	4793	10429	14941	12938	10776	10474	2081234	واگذاری به طرح های کشاورزی و وابسته
982949	1794	2170	1237	2081	5828	8500	10715	950624	واگذاری به طرح های غیرکشاورزی

میزان نظارت بر اراضی واگذار شده طی سالهای 1400 - 1359

دوره زمانی

جمع	دوره زمانی								عناوین فعالیت ها
	1400	99	98	97	96	95	94	59-93	
558072	15660	13422	9443	41309	51402	40678	42962	343196	نظارت بر اراضی واگذار شده

توزیع استانی می زان واگذاری اراضی در سال 1400 جهت طرح های کشاورزی و وابسته به کشاورزی

مجموع		واگذاری اراضی به طرح های وابسته به کشاورزی		واگذاری اراضی به طرح های کشاورزی		استان
هکتار	مورد	هکتار	مورد	هکتار	مورد	
38	5	21	1	17	4	گلستان
17	8	12	1	5	7	گیلان
19	3	9	1	11	2	مازندران

واگذاری اراضی به
طرح های غیر کشاورزی

استان

هکتار

مورد

1

1

گلستان

0

0

گیلان

0.6

2

مازندران

توزیع استانی میزان واگذاری اراضی جهت طرح های
غیرکشاورزی در سال 1400



تفکیک استانی میزان رفع تداخلات اراضی در سال 1400

مجموع	واگذاری اراضی به تصویب نقشه نهایی پلاک رفع تداخل شده (کمیسیون استان)		تهیه نقشه تجمیعی پلاک دارای تداخل (کارگروه شهرستان)		استان
	هکتار	پلاک	هکتار	پلاک	
18792	60012	14	60032	14	گلستان
53375	98680	76	98681	76	گیلان
33201	67122	70	68094	71	مازندران

توزیع استانی تعیین تکلیف اراضی اصلاحات ارضی، صدور اسناد مالکیت اراضی کشاورزی ، متصرفین اراضی دولتی
در سال 1400

متصرفین اراضی دولتی		امور باقیمانده اصلاحات ارضی و کشت موقت		تثبیت مالکیت و صدور سند اراضی کشاورزی	استان
هکتار	مورد	هکتار	مورد	هکتار	
0	0	274	59	0	گلستان
118	79	63	41	123	گیلان
0	0	18	20	47	مازندران

پایان

